



**L'Art nouveau près de chez soi :
exemples en région Centre-Val de Loire**

Le service Patrimoine et Inventaire de la Région Centre-Val de Loire

Le service Patrimoine et Inventaire est un service de recherche scientifique qui étudie et fait connaître le patrimoine architectural et mobilier de la région Centre-Val de Loire, qu'il soit architectural ou mobilier, civil, domestique, industriel, rural ou religieux.

Le centre de documentation :

Ouvert tous les jours, sur rendez-vous préalable, de 9h à 12h et de 14h à 17h

Adresse : 6 rue de la Manufacture 45000 Orléans

Plan d'accès : <http://bit.ly/1ODztjm>

Contact : Sophie Vivier - 02 38 78 85 22 - inventaire@regioncentre.fr

Le service éducatif de l'inventaire du patrimoine :

Accompagne les classes et les enseignants dans leur découverte du patrimoine culturel régional.

Contacts : Valérie Magyar, professeur missionné par le Rectorat de l'académie d'Orléans-Tours -

valerie.magyar@ac-orleans-tours.fr ;

Virginie Muller – chargée de mission éducation artistique et culturelle - 02.38.70.33.05 -

virginie.muller@regioncentre.fr

Ressources pédagogiques : <http://bit.ly/1DcQ24X> - **Lettre d'information :** <http://bit.ly/1U8X4fr>

Réutilisation des photographies :

Les photographies réalisées par le service Patrimoine et Inventaire peuvent être réutilisées en classe en mentionnant les crédits. Contactez-nous pour obtenir des images en haute définition :

inventaire@regioncentre.fr

En lien avec la nouvelle question limitative pour l'Histoire des arts au baccalauréat session 2016, Enseignement de spécialité, série L : [Arts, ville, politique et société : L'Art nouveau](#), le service éducatif de l'inventaire du patrimoine propose aux enseignants et aux lycéens quelques ressources en ligne pour découvrir les objets ou bâtiments Art nouveau en région Centre-Val de Loire.

Ressources générales

– Bibliographie « Art nouveau »

Disponible sur le site de l'inventaire du patrimoine de la Région Centre-Val de Loire

→ [http://inventaire-](http://inventaire-patrimoine.regioncentre.fr/files/live/sites/inventaire_patrimoine/files/shared/Fichiers/Service%20%C3%A9ducatif/Bibliographie_Art_nouveau_juin_2015.pdf)

[patrimoine.regioncentre.fr/files/live/sites/inventaire_patrimoine/files/shared/Fichiers/Service%20%C3%A9ducatif/Bibliographie_Art_nouveau_juin_2015.pdf](http://inventaire-patrimoine.regioncentre.fr/files/live/sites/inventaire_patrimoine/files/shared/Fichiers/Service%20%C3%A9ducatif/Bibliographie_Art_nouveau_juin_2015.pdf)

– La collection « Art nouveau » en ligne sur le site du musée décoratif de Paris

Le musée des Arts décoratifs possède la plus importante collection de bijoux Art nouveau français. Ce court moment de l'art décoratif (1895-1910) constitue une période phare dans le domaine de la bijouterie, tout particulièrement à Paris.

→ <http://www.lesartsdecoratifs.fr/francais/musees/musee-des-arts-decoratifs/collections/dossiers-thematiques/arts-decoratifs/bijou/une-histoire-du-bijou/art-nouveau>

– Réseau « Art nouveau Network »

Réseau de coopération regroupant une vingtaine de grandes villes d'Europe.

→ <http://www.artnouveau-net.eu/>

Eure-et-Loir

L'Hôtel des Postes, aujourd'hui médiathèque

Localisation : 1 boulevard Maurice-Viollette, CHARTRES

Bâtiment public érigé par les architectes Anse Godefroy et Raoul Brandon dans un style éclectique, composé de motifs d'inspiration gothique ou néo-gothique - loggias, arcades, balcons, encorbellements (éléments repris par le courant Art nouveau) - et d'une frise en mosaïque Art Déco.

Notice de l'œuvre :

→ http://www.culture.gouv.fr/public/mistral/merimee_fr?ACTION=CHECHER&FIELD_98=REF&VALUE_98=PA00132560

Ressources réalisées par Véronique de Montchalin, (professeure missionnée auprès du service éducatif de la Drac Centre) :

Une fiche pédagogique

→ http://www.culturecommunication.gouv.fr/content/download/23989/201892/version/1/file/Fiche_XXe_Chartres_Hotel_des_Postes.pdf

Une fiche pédagogique le patrimoine du XX^e siècle

→ http://www.culturecommunication.gouv.fr/content/download/23986/201880/version/1/file/Fiche_XXe_Introduction.pdf

Voir également à Dreux:

Les façades des anciennes imprimeries Lefèbvre et de l'ancienne Librairie Broult Dividis aux 7et 9 Grande Rue Maurice-Violette

→ <http://www.caue-observatoire.fr/detail/dreux-facades-imprimeries-lefebvre-librairie-broult-dividis.aspx?id=c10e1d38-47b8-4bec-8d70-2d5e4eda0f0b>



Façade de l'Hôtel des Postes côté boulevard et vu de la place des Epars,
Photographies : Virginie Muller

Indre



Verrière Art nouveau : *Vie de sainte Solange*

Localisation : église Saint-Génitour, LE BLANC.

Cette œuvre, qui prend place dans le bas-côté sud de l'église Saint-Génitour du Blanc, met en scène la vie de sainte Solange, patronne du Berry.

La composition générale respecte une structure traditionnelle. Le tableau central montre la sainte en prière devant une croix de chemin, entourée de ses moutons, tandis qu'au loin survient le fils du comte de Bourges, son meurtrier, dont elle va refuser les avances.

Le registre inférieur se divise en deux médaillons : celui de gauche évoque la vie paisible de la jeune fille, faisant la lessive au bord d'une rivière, toujours accompagnée de sa bonne étoile ; et celui de droite son martyre par décapitation.

Cette verrière, réalisée par Etienne Buche et Louis Balmét en 1900, se distingue par son esprit naturaliste très marqué. Dans le tableau central, les iris d'eau qui bordent la rivière, les buissons fleuris et les fougères luxuriantes témoignent d'un souci de représentation fidèle de la nature. Ce goût s'exprime également à travers le cadre ornamental et décoratif. Si la structure traditionnelle est bel et bien conservée, chaque élément d'architecture est cependant remplacé par des éléments végétaux, branchages ou tiges se terminant en volutes fleuries, d'où s'échappe un feuillage aux couleurs chatoyantes. Les fonds mauves ou rouges amplifient encore ce sentiment de liberté décorative, qui, en cette année 1900, témoigne de l'influence de l'Art nouveau.



Notice de l'œuvre :

→ http://www.culture.gouv.fr/public/mistral/palissy_fr?ACTION=CHERCHER&FIELD_98=REF&VALUE_98=IM36002348

Images complémentaires :

→ http://www.culture.gouv.fr/public/mistral/memoire_fr?ACTION=CHERCHER&FIELD_5=LBASE&VALUE_5=IM36002348

Voir également en région Ile-de-France :

Verrière, réalisée par le peintre verrier lillois Louis-Ernest Haussaire en 1902, chef d'œuvre de l'Art nouveau, 5 rue Alphonse Haussaire à Enghien-les-Bains (Val d'Oise)

→ http://www.culture.gouv.fr/public/mistral/palsri_fr?ACTION=CHERCHER&FIELD_1=REF&VALUE_1=IM95000513

Vue d'ensemble de la verrière et vues de détails.

© Région Centre-Val de Loire, Inventaire général, Thierry Cantalupo

Indre-et-Loire

Vase décoratif d'inspiration Art nouveau

Localisation : Hôtel de ville Place Jean Jaurès, TOURS

Ce vase de la manufacture de Sèvres, a été réalisé en 1894 par Emile Belet, peintre sur porcelaine et décorateur à Sèvres entre 1876 et 1900.

Cette porcelaine de 1,79 m de hauteur est placée dans l'une des deux des niches encadrant l'entrée principale de la galerie des fêtes, dans l'Hôtel de Ville de Tours.

Ce vase au riche décor végétal représentant l'Agriculture, composé de représentations végétales (blé, chardon, maïs, pois, abeille ruche) et d'ornementations très stylisées.

Le vase porte également dans des cartouches en relief, tout autour du col, les noms de célèbres agronomes et céramistes de la Renaissance au XIX^e siècle : De Gasparin, Lavoisier, Joigneux, François de Neufchateau, Olivier de Serres, Mathieu de Dombasle, Estienne, Bernard Palissy.

Ressource disponible en ligne :

Le dossier d'inventaire

→ <http://www.culture.gouv.fr/documentation/memoire/HTML/IVR24/IM37000075/index.htm>

Voir également au Musée des Arts décoratifs :

Un vase réalisé par Emile Belet, présenté à l'Exposition universelle de Paris en 1900

→ <http://opac.lesartsdecoratifs.fr/fiche/vase-272>



Vue d'ensemble du vase décoratif

© Région Centre-Val de Loire, Inventaire général, Robert Malnoury



Tombe de Nelly Chaumier par Hector Guimard à Bléré

Voir également :

D'autres sépultures d'Hector Guimard :

→ https://www.flickr.com/photos/ruamps/6350979453/in/p_hotostream/

Les dessins appartenant au fonds Guimard du musée d'Orsay

→ <http://bit.ly/1MSGUVp>

Vue d'ensemble de la tombe

© Région Centre-Val de Loire, Inventaire général, Thierry Cantalupo

Loir-et-Cher

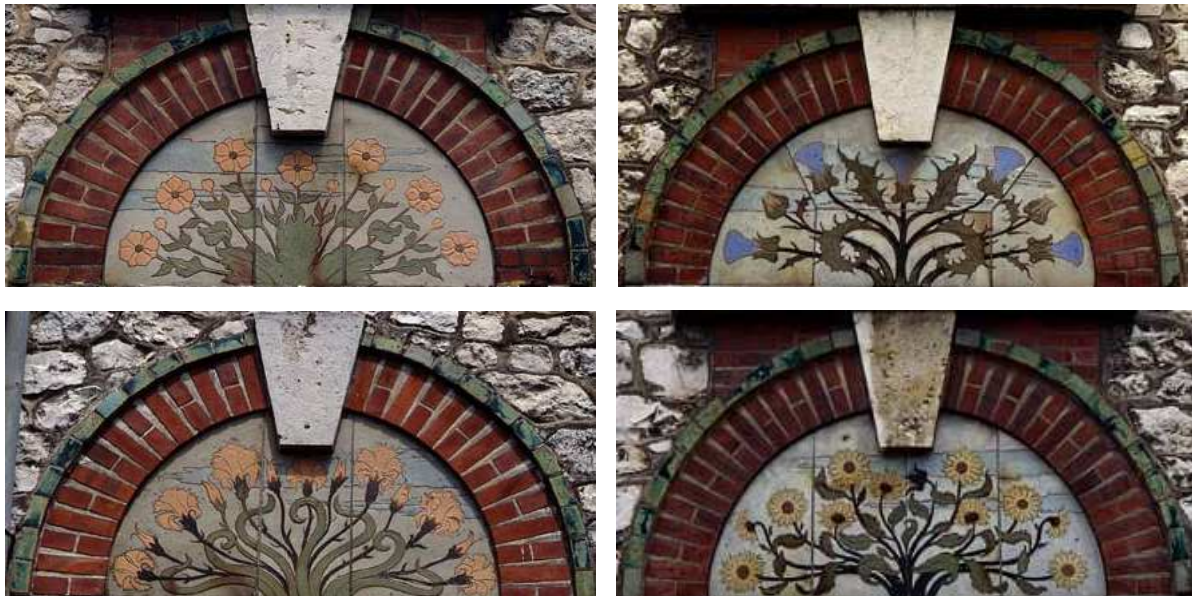
Céramiques architecturales d'Alexandre Bigot à Blois

Localisation : 9 rue Monin

Alexandre Bigot, céramiste français (1862-1927), dont l'usine était située à Aulnay près de Mer, a réalisé de nombreuses céramiques architecturales de style Art nouveau en collaborant avec les architectes Hector Guimard (pour le Castel Béranger à Paris), Jules Lavirotte (immeubles de l'avenue Rapp à Paris) ou encore Henri Sauvage (pour la Villa Majorelle à Nancy).

Ses réalisations sont visibles à Nancy (villa Majorelle), à Paris sur de nombreuses façades, sur l'église orthodoxe de Nice. En région Centre-Val de Loire, elles ornent aussi des gares de la ligne de chemin de fer du Blanc-Argent, qui relie Le Blanc dans le département de l'Indre à Argent-sur-Sauldre dans le Cher, et des maisons de Mer et de Blois.

La maison construite par l'architecte A. Renou, située 9 rue Monin à Blois, présente quatre céramiques de Bigot visibles depuis la rue.



Vues de détail des mosaïques portées sur les dessus de fenêtres du rez-de-chaussée des façades nord et ouest
© Région Centre-Val de Loire, Inventaire général, Mariusz Hermanowicz

Loiret

Circuit « Maisons de style Art nouveau » à Orléans

1) Maison au n°46 rue Saint-Marc

La maison présente, sur une structure traditionnelle, un amoncellement d'ornements inspirés de l'Art nouveau.

Trois travées irrégulières déterminent l'organisation de cette façade qui reste cependant marquée par une profonde asymétrie de volumes et un fort contraste entre les matériaux : meulière du parement, brique de la "lucarne passante", pierre de taille des ornements, ardoises du toit. Il n'existe pas deux baies identiques. La baie du rez-de-chaussée à gauche de la porte, réinterprète le motif célèbre de la porte imaginée par Hector Guimard au Castel Béranger.



Vue d'ensemble

© Région Centre-Val de Loire, Inventaire général, Thierry Cantalupo

Les bois des fenêtres du rez-de-chaussée présentent un motif japonisant de courbes et contre-courbes qui n'est pas repris au niveau supérieur. Le motif du chardon apparaît à plusieurs reprises. Un masque de sirène émergeant d'algues apparaît au balcon accompagné de motifs de stalactites ou de filets d'eau tombant du balcon ou s'échappant sous les appuis des fenêtres, accentuant l'effet de vagues ondoyantes qui parcourent l'ensemble du décor. Des aisseliers à volutes reposant sur une légère corniche rectiligne soutiennent la gouttière du toit bombé de ce côté et percé d'un oculus.

Les façades et toitures sont inscrites au titre des Monuments historiques (arrêté du 14 septembre 1994)

Notice de l'œuvre :

→http://www.culture.gouv.fr/public/mistral/mersri_fr?ACTION=CHERCHER&FIELD_1=REF&VALUE_1=PA00132574

2) Maison dite Villa Amélie, au 9 bis avenue de Paris

La villa Amélie, construite en 1904, constitue un des rares exemples de maisons de style Art nouveau construites à Orléans.

La maison comporte un sous-sol, un rez-de-chaussée occupé par une boutique, un étage-carré et un étage de comble. La façade en briques rouges et jaunes est animée par des chaînes d'angle harpées en pierre de taille. Au rez-de-chaussée, les baies sont couvertes d'arc en plein cintre sculpté de tiges, de feuillages, de feuilles de choux et de roses. À l'étage-carré, les baies sont couvertes d'un arc outrepassé (travée centrale) ou d'arcs surbaissés rehaussés d'une mouluration présentant la forme d'un arc outrepassé. Sur les balconnets et garde-corps en ferronnerie, se décline le vocabulaire des formes propre au style Art nouveau : lignes courbes et pierres ornées de choux frisés.



Vue générale

© Région Centre-Val de Loire, Inventaire général, Thierry Cantalupo



Vues de détails des baies et des mosaïques
© Région Centre-Val de Loire, Inventaire général, Thierry Cantalupo

La façade au niveau de l'étage de comble est décorée de cabochons de couleur jaune, vert et bleu (pour la travée centrale). Un décor de mosaïque, représentant des rinceaux de chardons, orne la façade rue Eudoxe-Marcille.

3) Maison au n°28, rue Pasteur

La maison a été construite en 1906 par l'entrepreneur en maçonnerie P. Morlone, d'après les plans de l'architecte L. Roulleau.

Elle comporte un rez-de-chaussée sur cave, un étage carré et un étage de comble, couvert par une toiture à deux pans en ardoise. Elle est construite en pierre à bossages en soubassement, en brique jaune rayée d'assises de brique rouge, en pierre de taille et brique pour la partie supérieure du premier étage.

La façade symétrique est animée au premier étage par deux balcons à garde-corps galbé reposant sur des consoles sculptées de feuillages. Au premier étage, l'arc couvrant la baie centrale est surmonté d'un écusson orné de moutons. Au-dessus, la lucarne est couronnée d'un arc en anse de panier sculpté de choux frisés.

Cette maison présente un vocabulaire ornemental Art nouveau : feuillages sculptés, choux frisés, développement de la ligne courbe dans les ferronneries du balcon, des gardes corps et des soupiraux et sur les arcs sculptés. Le dessin des fleurs sur les garde-corps n'est pas sans évoquer celui de la mosaïque de la villa Amélie 9 bis avenue de Paris.



↑ Vue générale

← Vues de détails des baies

© Région Centre-Val de Loire, Inventaire général, Thierry Cantalupo

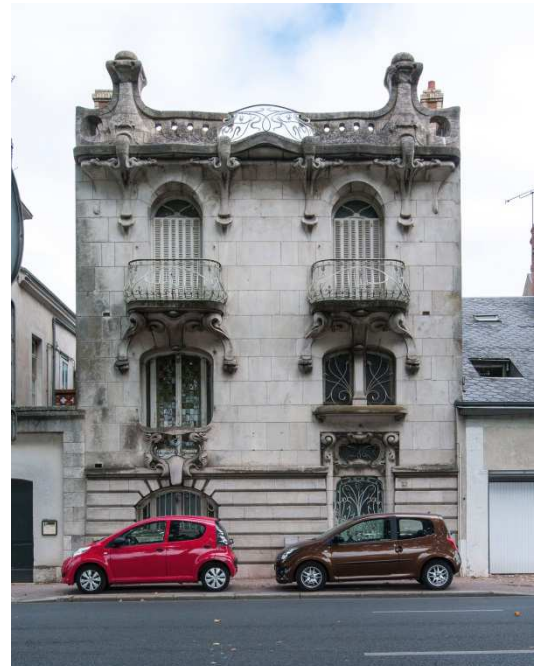
4) Maison au n° 10 quai Barantin

L'entrepreneur en maçonnerie, P. Morlon, qui travaillait pour Hector Guimard, a édifiée sa maison en septembre 1906, en s'inspirant des plans dessinés par le célèbre architecte.

La façade principale comporte certains éléments caractéristiques du style Guimard. L'usage d'éléments massifs en pierre (colonnes, consoles), opposés à des éléments en filigrane – les arabesques de fer des balcons- rappellent les décorations de l'immeuble Jassedé (1903) à Paris.

L'utilisation du fer forgé pour la décoration de la porte d'entrée illustre les principes prônés par Victor Horta : rejeter la fleur et la feuille pour saisir la tige. Les motifs sont également inspirés par la nature : ce sont ici des « artichauts » de métal qui jaillissent de tiges ondulées.

Ces éléments sont disposés de façon parfaitement symétrique par rapport à l'axe de la porte et sont peints de ce même vert pâle utilisé par H. Guimard pour les entrées du métropolitain parisien.



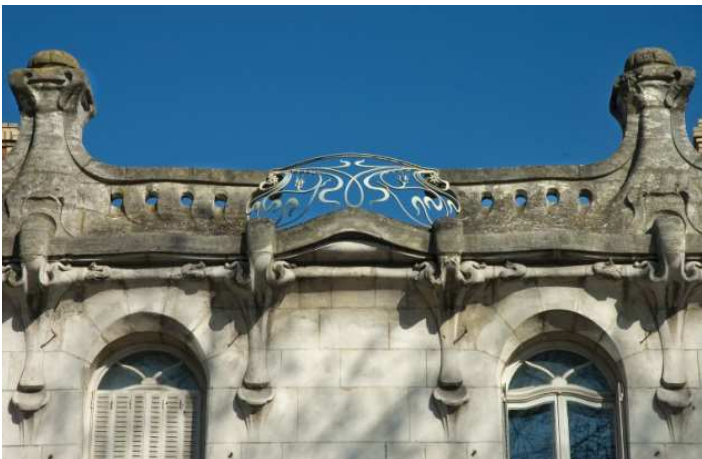
Vue générale
© Région Centre-Val de Loire, Inventaire général,
Thierry Cantalupo



La façade sur rue, le toit en terrasse et quelques aménagements intérieurs (vestibule d'entrée, escalier) sont inscrits au titre des Monuments historiques (arrêté du 14 septembre 1994)

Notice de l'œuvre :

→ http://www.culture.gouv.fr/public/mistral/mersri_fr?ACTION=CHERCHER&FIELD_1=R EF&VALUE_1=PA00132575



Vues de détails de la porte d'entrée et de la fenêtre placée au-dessus, et vue du balcon de la terrasse

© Région Centre-Val de Loire, Inventaire général, Mariusz Hermanowicz

5) Maison au n°54 avenue Dauphine

Cette maison a été construite en 1903 par l'entrepreneur E. Pagot, d'après les plans de l'architecte F. Farcinade. Cette maison comprend un étage de soubassement ouvert sur le jardin accessible depuis la rue Vandeborgue-de-Villiers, un rez-de-chaussée surélevé, un étage-carré et un étage de comble couvert d'un toit à longs pans brisés en ardoise.

La façade présente une composition symétrique à trois travées : les travées latérales se composent de baies jumelées au rez-de-chaussée et de deux bow-windows au premier étage. La façade est en pierre en soubassement, surmontée de bandeaux en brique séparés par une assise en brique rouge. Les baies sont couvertes d'un arc en plein cintre (porte d'entrée) ou surbaissé au rez-de-chaussée, de linteaux métalliques à l'étage-carré et à l'étage de comble (fenêtres de lucarne).

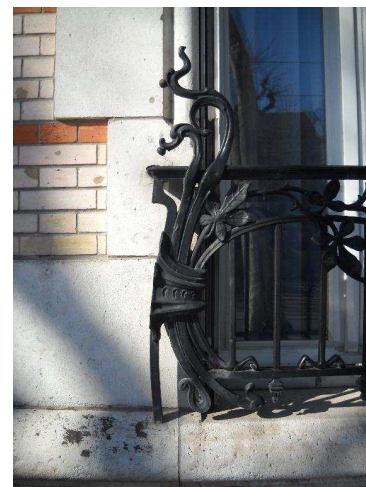
La travée centrale est marquée à l'étage de comble par une lucarne percée d'une fenêtre géminée.

Un arc brisé se terminant par des volutes souligne l'entrée dont la porte en bois présente un décor en arbalète. Les garde-corps des baies du rez-de-chaussée et du premier étage possèdent une ferronnerie au décor d'inspiration végétale : tiges en coup de fouet, feuilles et bouquets.



Vue générale
© Région Centre-Val de Loire, Inventaire général,
Thierry Cantalupo

Vue de la porte d'entrée et
vue de détail des ferronneries
© Région Centre-Val de Loire,
Inventaire général,
Thierry Cantalupo



6) Maison au n°4, rue Alfred Lanson

La maison a été construite en 1905 pour Louis Arouy par l'architecte Constant Coursimault. La signature est portée sur l'appareillage en pierre de la façade principale, à droite de la baie droite du rez-de-chaussée. La maison est implantée à l'angle des rues Alfred-Lanson et Vandeborgue-de-Villiers et possède un jardin côté rue, clôturé par un mur surmonté d'une grille en fer et accessible par un portail.

Vue générale
© Région Centre-Val de Loire, Inventaire général,
Thierry Cantalupo





Vue de la porte d'entrée et vue de détail des soupiraux
© Région Centre-Val de Loire, Inventaire général,
Thierry Cantalupo

Elle se compose d'un sous-sol, d'un rez-de-chaussée, d'un étage-carré et d'un étage de comble.

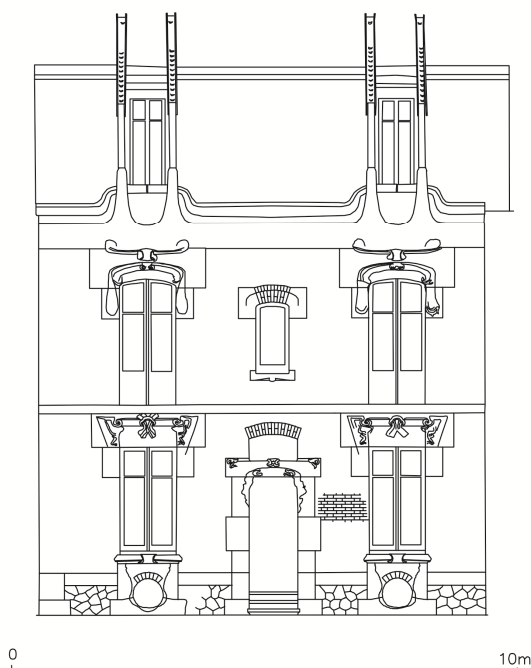
Rue Alfred-Lanson, la façade est animée par un appareillage en pierre calcaire, en meulière et en brique silico-calcaire. La porte d'entrée est couverte d'un arc outrepassé en brique doublé d'un second arc en pierre orné de choux frisés sur la clé et les sommiers. Les baies sont couvertes d'arcs segmentaires ou en plein cintre (fenêtres de lucarne) également appareillés en brique. Au premier étage, elles sont précédées d'un balcon en pierre surmonté d'un garde-corps arrondi en ferronnerie.

La maison présente plusieurs ornements stylisés : feuillages sur la boîte aux lettres et sous le balcon, feuilles couvrant la charpente du porche côté jardin, poignée de porte en forme d'Hippocampe.

Les motifs de choux frisés, les feuillages stylisés ornant le balcon, les trilobes de la charpente du porche ou la boîte à lettres et le décor d'inspiration orientale (dragon) inscrivent cette maison dans le style Art Nouveau. L'architecte Constant Coursimault est par ailleurs l'auteur d'une autre maison de style Art nouveau située 7 bis Route-d'Olivet à Orléans.

7) Maison au N°7 bis route d'Olivet

Cette maison, réalisée par l'architecte C. Coursimault, possède une façade représentative de l'Art nouveau à sa période de maturité. La façade s'organise symétriquement autour de la porte d'entrée, placée au centre de la composition, et qui détermine de chaque côté une travée à trois niveaux de baies.



Elévation face sur rue.
© Région Centre-Val de Loire, Inventaire général,
Michel Andry



Vue générale
© Région Centre-Val de Loire, Inventaire général,
Thierry Cantalupo



Vue générale © Région Centre-Val de Loire, Inventaire général, Thierry Cantalupo

Le rez-de-chaussée est accessible par trois marches menant à la porte d'entrée ornée d'un motif symétrique de volutes et protégée par un linteau de pierre saillant, à motifs en relief de volutes, soutenu par des piédroits de pierres harpées.

À l'intérieur, les seuls décors conservés sont situés dans l'entrée (sol en mosaïque ; plafond à motif de feuilles) et le hall d'entrée (sol en mosaïque ; plafond compartimenté à motifs floraux ; escalier droit à balustres).

La façade sur rue et la toiture correspondante sont inscrites au titre des Monuments historiques (arrêté du 14 septembre 1994)

Notice de l'œuvre :

→http://www.culture.gouv.fr/public/mistral/mersri_fr?ACTION=CHERCHER&FIELD_1=REF&VALUE_1=PA00132576

Une demeure privée Art nouveau: le château de Beaudenin à Pressigny-les-Pins (Loiret)



Vues de la salle de billard : détail des boiseries, porte © Région Centre-Val de Loire, Inventaire général, Mariusz Hermanowicz

Construit dans les premières années du XX^e siècle, le château est doté d'une salle de billard conçue dans un style Art nouveau très homogène.

Le dossier d'inventaire :

<http://www.culture.gouv.fr/documentation/memoire/HTML/IVR24/IA00124284/index.htm>



Vue de la salle de billard : cheminée © Région Centre-Val de Loire, Inventaire général, Mariusz Hermanowicz

Dossier réalisé par
le service éducatif de l'inventaire du patrimoine – Conseil régional du Centre-Val de Loire
www.inventaire-patrimoine.regioncentre.fr



Plus qu'une Région,
une chance